

**UCHWAŁA NR XXI/107/2020
RADY MIEJSKIEJ W PIŁAWIE GÓRNEJ**

z dnia 24 września 2020 r.

**w sprawie przystąpienia do sporządzenia zmiany miejscowego planu zagospodarowania przestrzennego
Piława - Droga**

Na podstawie art.18 ust.2 pkt.15 ustawy z dnia 8 marca 1990r o samorządzie gminnym (t.j.D.U.z 2020r. poz.713 ze zm.), art. 4 ust. 1 oraz 14 ust. 1 ustawy z dnia 27 marca 2003r o planowaniu i zagospodarowaniu przestrzennym (t.j.D.U. z 2020r. poz.293 ze zm.) w związku z art. 104. ust. 2 ustawy z dnia 4 lutego 1994 Prawo geologiczne i górnicze (t.j.D.U. z 2019r. poz. 868 ze zm.) – Rada Miejska w Piławie Górnej uchwala co następuje:

§ 1. Przystępuje się do sporządzenia zmiany miejscowego planu zagospodarowania przestrzennego obszaru Piława – Droga, przyjętego Uchwałą nr 121/XX/2008 Rady Miejskiej w Piławie Górnej z dnia 25 czerwca 2008 roku w sprawie uchwalenia miejscowego planu zagospodarowania przestrzennego dla obszaru w Piławie Górnej - MPZP PIŁAWA-DROGA

§ 2. Granice obszaru objętego niniejszą uchwałą zostały określone na załączniku graficznym nr: 1, składającym się z dwóch arkuszy oznaczonych: 1/2 i 2/2, stanowiącym integralną jej część i obejmują teren w granicach planu miejscowego wymienionego w § 1, z uwzględnieniem zmian dokonanych Uchwałą nr 202/XLVI/2018 Rady Miejskiej w Piławie Górnej z dnia 29 sierpnia 2018 r. w sprawie uchwalenia miejscowego planu zagospodarowania przestrzennego dla obszarów położonych w Piławie Górnej.

§ 3. Wykonanie uchwały powierza się Burmistrzowi Piławy Górnej.

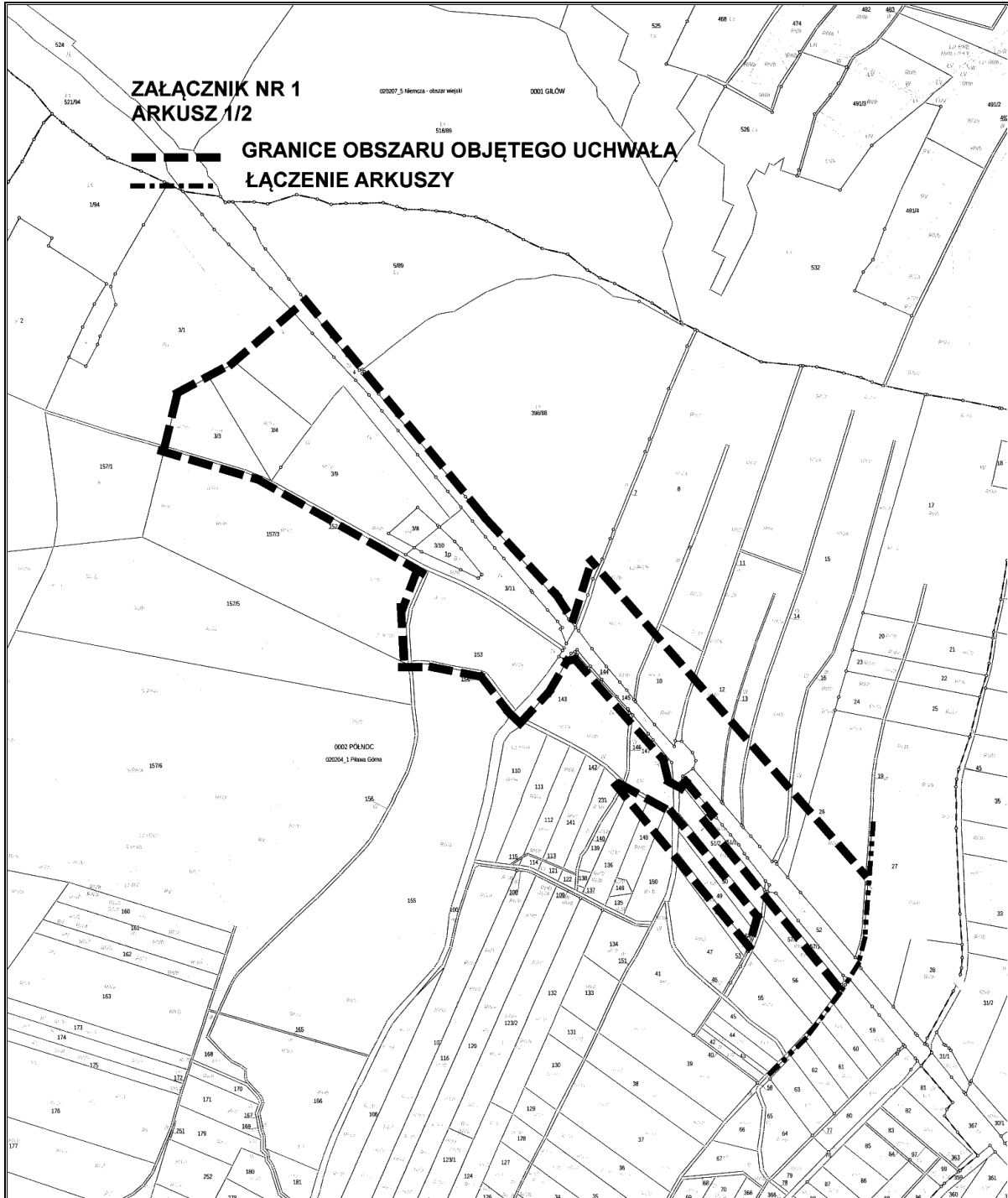
§ 4. Uchwała wchodzi w życie z dniem podjęcia i podlega ogłoszeniu w sposób zwyczajowo przyjęty.

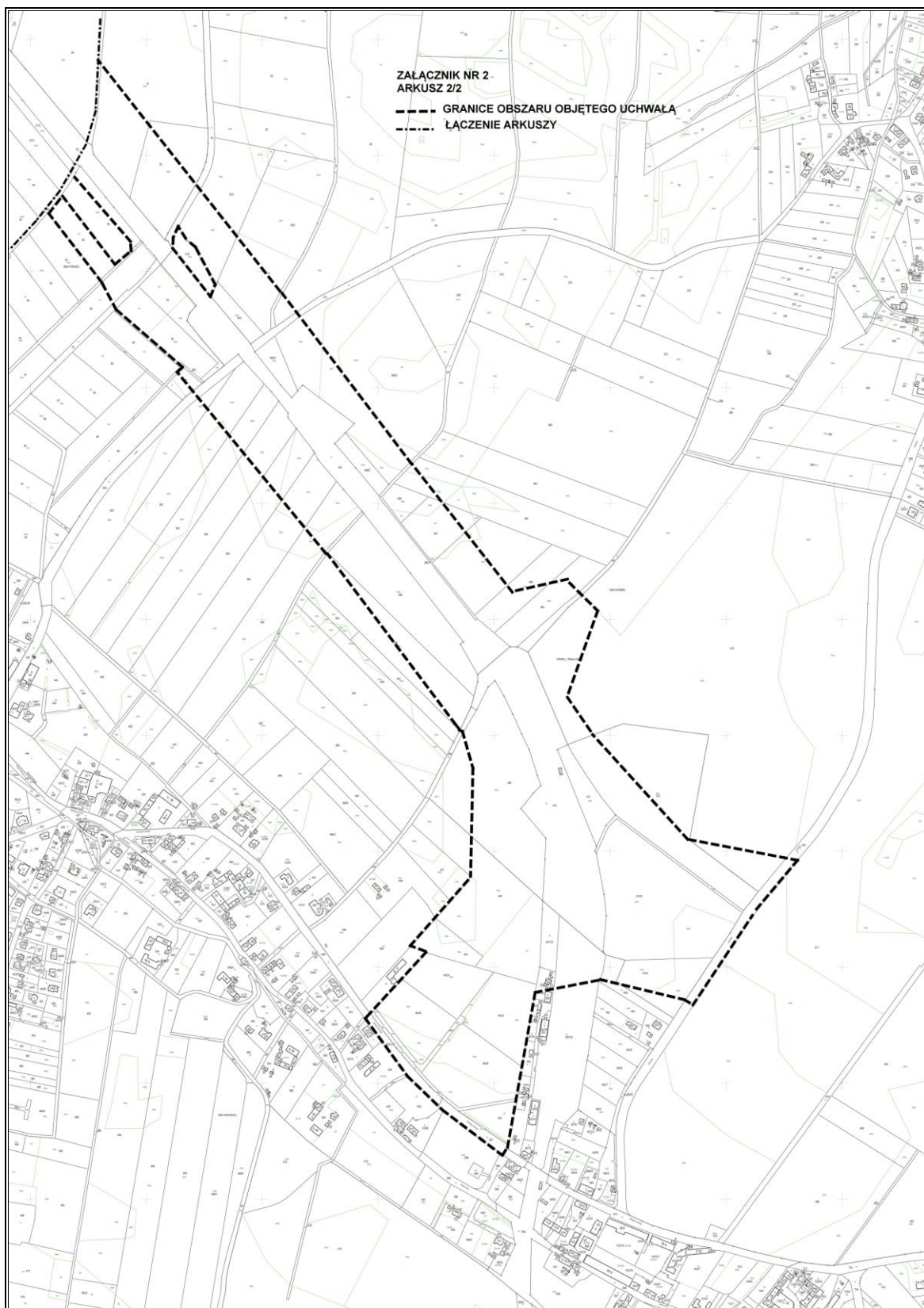
Przewodniczący Rady
Miejskiej w Piławie Górnej

Dariusz Madejski

Załącznik nr 1 do Uchwały nr XXI/107/2020
Rady Miejskiej w Piławie Górnej
z dnia 24 września 2020 r.

Arkusz 1/2





UZASADNIENIE

Z wnioskiem o przystąpienie do sporządzenia zmiany miejscowego planu zagospodarowania przestrzennego projektowego terenu górniczego złoża kruszywa naturalnego wystąpił przedsiębiorca, tj. firma „Kompania górnicza sp. z o.o.” z/s w Kielcach. Zgodnie z art. 104 ust. 2 ustawy Prawo geologiczne i górnicze dla terenu górniczego obowiązkowo sporządza się plan miejscowy w trybie określonym w ustawie o planowaniu i zagospodarowaniu przestrzennym, dotyczy to w szczególności przypadków, w których przewiduje się skutki działalności górniczej w środowisku – z czym mamy do czynienia w omawianym przypadku. Koszty sporządzenia planu w całości ponosi przedsiębiorca górniczy, zgodnie z treścią art. 104 ust. 6 Prawo geologiczne i górnicze.

Dla przedmiotowego obszaru obowiązuje miejscowy plan zagospodarowania przestrzennego, przyjęty Uchwałą Rady Miejskiej w Piławie Górnej nr 121/XX/2008 z dnia 25 czerwca 2008 r. (Dz.Urz.Woj.Doln. z 2008r. nr 206 poz. 2296) wraz ze zmianą wprowadzoną Uchwałą nr 202/XLVI/2018 Rady Miejskiej w Piławie Górnej z dnia 29 sierpnia 2018 r. (*dołączony załącznik określa granice obowiązywania MPZP*).

Przedmiotowy plan miejscowy w granicach bezpośredniej działalności górniczej ustala przebieg i podstawowe wskaźniki i parametry m.in. dla drogi wewnętrznej KDW.3, będącej drogą zakładową, której administratorem jest podmiot górniczy. W § 4 ust. 6 pkt 2) a) określona została minimalna szerokość tejże drogi – 20,0 m w liniach rozgraniczających. Dopuszczone zostały dla niej funkcje towarzyszące i uzupełniające, jednakże brak jest w zapisach możliwości lokalizowania w nich urządzeń i budowli technologicznych, wynikających ze specyfiki podmiotu, służących transportowi, magazynowaniu i przetwarzaniu surowców.

Zamierzone działania podmiotu wymagają doprowadzenia do zgodności z ustaleniami aktualnie obowiązującego planu miejscowego. Projektowana zmiana dotyczy wyłącznie poszerzenia dopuszczalnych działalności w wyznaczonym pasie drogi wewnętrznej, której szerokość odpowiada określonym we wniosku celom.

Sposób planowanego użytkowania i zasady zagospodarowania terenu spójny jest z kierunkami zagospodarowania przestrzennego określonymi w „Studium uwarunkowań i kierunków zagospodarowania przestrzennego miasta Piława Górna”. Zgodnie z jego ustaleniami obszar złoża wraz z przyległymi terenami, funkcjonalnie z nimi związanymi, przeznaczone są do dalszej eksploatacji wraz z możliwością na terenach przyległych realizacji infrastruktury technicznej i technologicznej a także towarzyszących zakładów przerobczych i transportowych, pracujących w oparciu o przedmiotowe złożo.

Sporządzany plan miejscowy zapewni integrację wszelkich działań podejmowanych w granicach terenu górniczego w celu:

- zapewnienia bezpieczeństwa powszechnego
- ochrony środowiska, w tym obiektów budowlanych
- ochrony interesów osób trzecich oraz gminy.
- Wykonania działalności określonej w koncesji.

Biorąc pod uwagę powyższe wnoszę więc o przyjęcie uchwały w zaproponowanym brzmieniu.