



URZĄD MIASTA W PIŁAWIE GÓRNEJ
58 – 240 Piława Górna, ul. Piastowska 69
tel.: (74) 832-49-10, fax: (74) 837-13-86
e-mail: um@pilawagorna.pl, www.pilawagorna.pl

ZPD.7234.36.2020

Piława Górna 22.12.2020

**Przewodniczący
Rady Miejskiej
w Piławie Górnej**

dot. interpelacji z dnia 05.12.2020 r. Radnego Wiktora Jeziorskiego w sprawie zmiany znaków poziomych z linii podwójnej ciągłej na przerywaną o długości 30 m na ul. Okrzei od budynku 4 do 6.

Wykonywane na drogach gminnych na terenie miasta Piława Górna oznakowanie poziome ma na celu zwiększenie bezpieczeństwa uczestników ruchu i innych osób znajdujących się na drodze oraz usprawnienie ruchu pojazdów i ułatwienie korzystania z dróg.

Potrzeby w tym zakresie są duże i określone w corocznych przeglądach stanu dróg wykonywanych przez osoby z uprawnieniami w tej dziedzinie.

Zgłoszony we wniosku odcinek drogi wymieniony jest w tych przeglądach jako miejsce wymagające szczególnej uwagi ze względu na obecność pieszych na jezdni.

Droga gminna nr 118033D ul. Stefana Okrzei posiada jedynie krótki odcinek chodnika zlokalizowany od skrzyżowania z ul. Bolesława Chrobrego do budynku nr 6 przy ul. Stefana Okrzei. Na wnioskowanym odcinku drogi chodnik się kończy stąd potrzeba odsłonięcia tej drogi tak aby piesi mogli przejść na odsłonięty odcinek drogi i bezpiecznie się poruszać.

W przeszłości, kiedy nie było oznakowania poziomego piesi nie mając widoczności między pojazdami parkującymi na jezdni wychodzili pod jadące z na przeciwka pojazdy.

Ponadto na wysokości budynku nr 6 zlokalizowany jest parking, z którego mogą korzystać kierowcy.

Droga gminna ul. Stefana Okrzei ma duże obciążenie ruchem samochodów osobowych, dostawczych oraz pojazdów rolniczych, dodatkowo na jezdni odbywa się ruch pieszych, nie ma możliwości aby pas drogi wydzielić jako zaplecze warsztatu samochodowego, gdzie ustawione są pojazdy oczekujące na naprawę.

Zgodnie z obowiązującymi przepisami oraz ustaleniami obowiązującego miejscowego planu zagospodarowania przestrzennego strefy Kopanica Piławy Górnej (Uchwała nr VII/80/2020 Rady Miejskiej w Piławie Górnej z dnia 20 marca 2020 r.) rozdział 6. Zasady modernizacji, rozbudowy i budowy systemów komunikacji i infrastruktury technicznej § 11 pkt. 5 Zasady obsługi parkingowej:

Ustala się minimalną ilość miejsc postojowych dla samochodów:

- a) dla budynków mieszkalnych jednorodzinnych – 2 miejsca na jeden lokal mieszkalny oraz dodatkowo 1 miejsce na każde rozpoczęte 50 m² powierzchni użytkowej wbudowanego lokalu usługowego,
- b) dla budynków mieszkalnych w zabudowie zagrodowej – 2 miejsca na jeden lokal mieszkalny,
- c) dla budynków mieszkalnych wielorodzinnych – 1,5 miejsca na jeden lokal mieszkalny oraz dodatkowo 1 miejsce na każde rozpoczęte 50 m² powierzchni użytkowej wbudowanego lokalu usługowego
- d) dla obiektów handlowych – 1 miejsce na każde rozpoczęte 20 m² powierzchni użytkowej,
- e) dla obiektów usługowych – 2 miejsca na każde rozpoczęte 100 m² powierzchni użytkowej,
- f) dla obiektów produkcyjnych i produkcyjno-usługowych – 5 miejsc na 10 zatrudnionych lub 2 miejsca postojowe na każde 50 m² powierzchni użytkowej.

- 2) Miejsca parkingowe należy bilansować w granicach danej nieruchomości. Dopuszcza się lokalizację miejsc postojowych w garażach wolnostojących, wbudowanych w bryłę budynku lub w formie wydzielonych miejsc do parkowania w graniach działek budowlanych;

Powyższe zapisy jednoznacznie określają obowiązek prowadzącego działalność usługową zabezpieczenia na terenie nieruchomości, na której tą działalność prowadzi miejsce parkingowych dla klientów.

Przedkładając powyższe należy rozważyć przede wszystkim jaki wpływ zmiana organizacji ruchu spowodowana proponowaną zmianą w oznakowaniu poziomym będzie miała na bezpieczeństwo w ruchu na przedmiotowym odcinku i czy właściwe jest wydzielenie odcinka pasa drogi pod potrzeby osoby prowadzącej działalność gospodarczą.

Biorąc pod uwagę powyższe argumenty należy stwierdzić, że wnioskowana zmiana jest niewskazana.

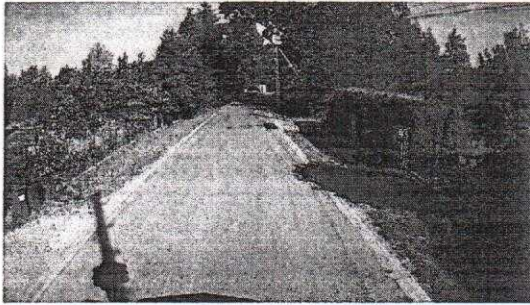
BURMISTRZ
Krzysztof Chudyk

W załączeniu:

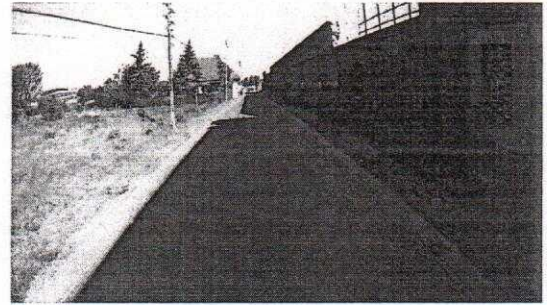
1. Dokumentacja fotograficzna z przeglądu drogi

XV. PRZYKŁADOWE FOTOGRAFIE BADANEGO ODCINKA DROGI

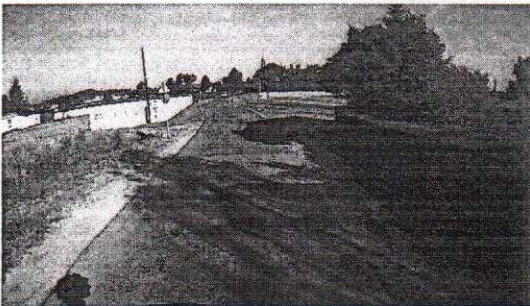
XV.1. Wybrane fotografie ukazujące miejsca szczególne, wymagające szczególnej uwagi oraz pogląd ogólny na badany odcinek



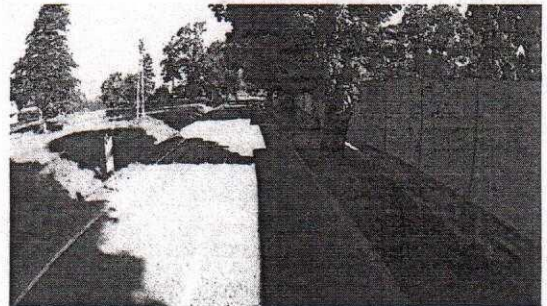
Lokalizacja: 250m



Lokalizacja: 500m



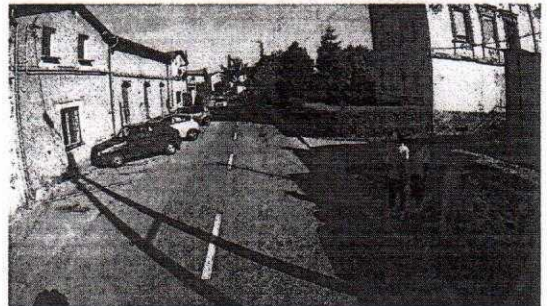
Lokalizacja: 750m



Lokalizacja: 1000m



Lokalizacja: 1250m



Lokalizacja: 1500m